



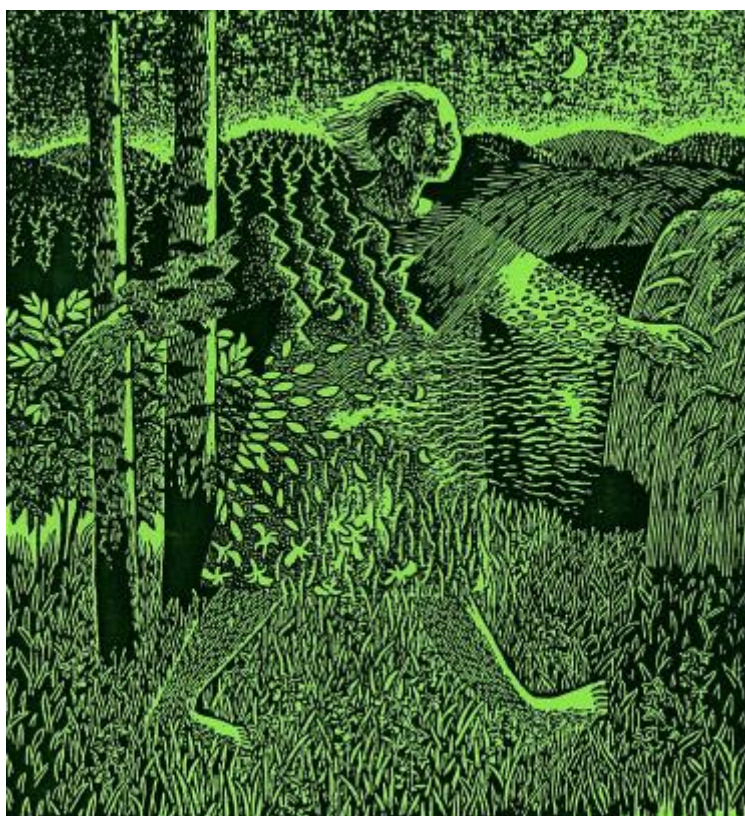
LUNDS UNIVERSITET

**Postadress: Humanekologiska avdelningen, Sölvegatan 12, 223 62 Lund**  
**Besöksadress och undervisning: Geocentrum I, Sölvegatan 10, Lund**  
<<http://www.keg.lu.se>>

**HEKA22:1**

**Miljöantropologi,**

**7,5 högskolepoäng**



**Kursinformation – vårterminen 2020**

**Version 2019–11–11**

## Kurslitteratur

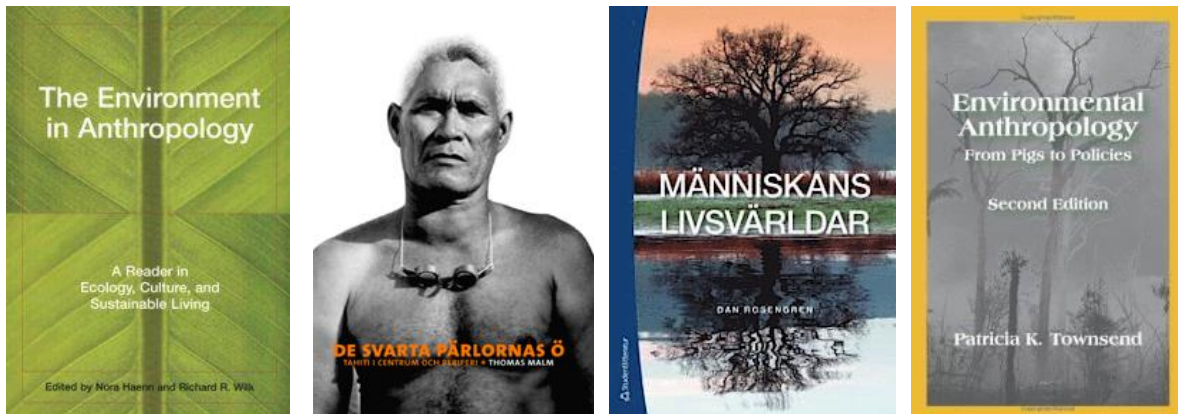
*Böcker (bokhandel/bibliotek):*

Haenn, N. & Wilk, R.R. (red.) 2006. *The Environment in Anthropology: A Reader in Ecology, Culture, and Sustainable Living*. New York: New York University Press. 493 s. **Finns som e-bok.** Se LUBsearch <<http://lubsearch.lub.lu.se>>.

Malm, T. 2003. *De svarta pärlornas ö: Tahiti i centrum och periferi*. Lund: Arkiv förlag. 271 s.

Rosengren, D. 2010. *Människans livsvärldar*. Lund: Studentlitteratur. 300 s.

Townsend, P. 2009. *Environmental Anthropology: From Pigs to Policies*. 2:a uppl. (Även 1:a uppl. går bra att använda.) Prospect Heights, Ill.: Waveland Press. 119 s.



**OBS!** Utöver ovanstående böcker väljer varje kursdeltagare på egen hand en äldre miljöantropologiskt relevant bok som presenteras under ett seminarium. Boken ska vara publicerad före 1960, men en nyare utgåva av ett äldre verk kan också användas.

*Elektronisk litteratur:*

Ingen obligatorisk elektronisk litteratur ingår. Frivillig litteratur läggs in på LiveATLund.

Ett begränsat antal kursböcker finns till utlåning eller som referensexemplar i Samhällsvetenskapliga fakultetens bibliotek, Allhelgona kyrkogata 14, hus J. För information om öppettider etc., se <<http://www.sambib.lu.se>>

**Vårterminens kursperioder:** delkurs 1, 20.1–19.2; delkurs 2, 20.2–23.3; delkurs 3, 24.3–3.5; delkurs 4, 4.5–7.6.

## Veckoschema med läsanvisningar

OBS! Akademisk kvart tillämpas. Vi ber alla att vara på plats i tid!

Deltagande i introduktionsmöte, seminarier, gruppövningar, studiebesök, laborationer och fältstudier är i enlighet med kursplanen *obligatoriskt*. Frånvaro vid obligatoriska moment kan enligt särskild instruktion kompenseras i samband med examinationen.

### Lokaler:

Flygeln = Sal F128, 1:a vån., Geocentrum I.

Malmö = Sal 409, 4:e vån., Geocentrum I.

Rio = Sal 430, 4:e vån., Geocentrum I.

Världen = Hörsal F111, 1:a vån., Geocentrum I.

### Kursansvarig lärare

TM = Thomas Malm <Thomas.Malm@hek.lu.se> 046 – 222 04 17.

### Övriga lärare:

AH = Alf Hornborg <Alf.Hornborg@hek.lu.se> 046 – 222 31 13

### Vecka 4

**Mån 20.1**      **Introduktion och föreläsning (TM)**      **11 – 13**      **Flygeln**  
*Obligatorisk* introduktion till HEKA22 följt av föreläsning: Vad är miljöantropologi?

*Litteratur:*

– Rosengren: s. 7–37.

– Townsend: introduktionen.

*Viktigt:*

Antropologi – exotism – primitivism – kultur- o. socialantropologi – etnografi – etnografi, etnologi och antropologi enl. den franska modellen – amerikansk fyrfältsantropologi – ”salvation anthropology” – postmodernism – dekonstruktivism – essentialism – komparativt perspektiv – miljöantropologi – ekologisk antropologi.

**Tis 21.1**      **Föreläsning (TM)**      **15 – 17**      **Rio**  
”Logier” och ”ismer”: En översikt av miljöantropologins idéhistoria. Del 1.

*Litteratur:*

– Haenn & Wilk: kap. 1–6, 13 och 19.

– Malm 2003: s. 33–34.

– Rosengren: s. 39–77.

– Townsend: hela boken förutom introduktionen.

En asterisk (\*) nedan innebär att personen/begreppet även behandlas i T. Malm, *Den omöjliga kedjan* (2009) och återfinnes i dess register. Den boken ingick i kursen ”Naturuppfattningar i tid och rum” och är här frivillig fördjupning/repetition.

*Viktigt:*

Charles Darwin\* – evolutionsläran\* – Herbert Spencer\* – socialdarwinism\* – Lewis Henry Morgan\* – etnocentrism\* – kulturrelativism – Leslie A. White – kulturologi – termodynamikens lagar – sambandet kultur-energi-komplexitet – entropi – Julian Steward – kulturekologi – unilineär o. multilineär utveckling – Adolf Bastian – Friedrich Ratzel – diffusionism – kulturkretslära – antropogeografi – den exogama, monogama kulturkretsen – R. Fritz Graebners 3 kriterier för analys av diffusion: form, mängd, kontinuitet – Sir G. Elliot Smith – hyperdiffusionism – Thor Heyerdahl\* – marxism – Karl Marx – Friedrich Engels\* – marxism som politiskt o. analytiskt verktyg – produktivkrafter – produktionsförhållanden – överbyggnad – förhållandet bas-överbyggnad enl. Marx – Max Webers syn på förh. bas-överbyggnad – nymarxism – Claude Meillassoux o. synen på mark som arbetsföremål resp. arbetsredskap – exemplet gouro – Maurice Godelier – släktskap o. religion som element i basen – Godeliers syn på förh. bas-överbyggnad i traditionellt präglade samhällen – ”ekologism” – ”vulgärmaterialism” – Roy A. Rappaports studie av cybernetiskt system hos tsembaga maring – Marvin Harris\* – kulturmaterialism\* – Harris’ syn på förh. bas-överbyggnad – Franz Boas – den historiska partikularismen – skolbildningen ”kultur och personlighet” – Ruth Benedict – apolloniskt, dionysiskt och disintegrerat kulturmönster – Margaret Mead – post-figurativa, co-figurativa o. pre-figurativa kulturer – skolbildningen ”kultur och språk” – Edward Sapir – Benjamin Lee Whorf\* – Sapir-Whorf-hypotesen\* – Noam Chomskys\* syn på genetiskt kodad språkinläring – ethnoscience\* – komponentsanalys – Gregory Bateson\* – metamönster\* – etnobiologi\* – positivism – Emile Durkheim – sociala fakta – Marcel Mauss – totalt socialt faktum/fenomen – fransk strukturalism\* – Claude Lévi-Strauss\* – struktur är av kognitiv karaktär – funktionalism – Bronislaw Malinowski – grundläggande, instrumentella o. symboliska/integrativa behov – Alfred R. Radcliffe-Brown – strukturfunktionalism – ackulturation – tre typer av ackulturation: accepterande, anpassning o. reaktion – Bengt Danielsson – konfigurationsanalys av ackulturationsprocesser – globalantropologi – världssystemrelationer.

*Vi tar upp så mycket vi hinner i del 1 och tar resten i del 2!*

<b>Ons 22.1</b>	<b>Filmvisning</b>	<b>15 – 17</b>	<b>Världen</b>
	”Uhkkáduš - Hotet”, en film av Stefan Jarl (1987) om samer och hur de drabbades när kärnkraftverket i Tjernobyl exploderade. (Speltid 1 tim 12 min.) Uppföljaren: ”Jävna, renskötare år 2000” (speltid 35 min.).		
<b>Tor 23.1</b>	<b>Föreläsning (TM)</b>	<b>13 – 15</b>	<b>Rio</b>
	”Logier” och ”ismer”: En översikt av miljöantropologins idéhistoria. Del 2. (Innehåll, se 22.1 ovan.)		

**Fre 24.1**      **Föreläsning (TM)**      **10 – 13**      **Rio**  
Den mänskliga anpassningsförmågan: En antropologisk ekosystem-approach.

*Litteratur:*

– Rosengren: s. 79–276.

– Frivilligt litteraturtips: Malm, T. 2009. Searching for Clues in the Lagoon: Is Marine Gathering a Reflection of Our Evolutionary Past? *Women in Fisheries*, No. 20. 7 s. (LiveATLund.)

*Viktigt:*

Adaption – anpassning som genetik/evolution och strategi – ’adjustment’: acklimatisering, kulturell anpassning, utveckling/förändring, reglering – förhållandet population-kultur-miljö – förh. mellan populationens inre faktorer och omvärldsfaktorer – en antropologisk ekosystem-approach – biom – anpassning till liv på land och i vatten, fuktiga tropikområden, arktiska ekosystem, hög höjd, arida miljöer, gräsletter, urban ekologi.

**Fre 24.1**      **Filmvisning**      **15 – 17**      **Världen**  
”Nanook of the North”, en klassisk stumfilm om inuiter från 1922. (Speltid 1 tim 33 min.)

**Vecka 5**

**Mån 27.1**      **Föreläsning (TM)**      **10 – 13**      **Flygeln**  
Medicinsk miljöantropologi: Tvärvetenskapliga perspektiv på hälsa och ohälsa.

*Litteratur:*

– Haenn & Wilk: 8–12.

– Malm 2003: s. 65–82, 208–220.

*Viktigt:*

Förhållandet kultur, biologi, nisch och hälsotillstånd – varför är medicinsk miljöantropologi viktig? – epidemiologi – kulturella och miljömässiga grundfaktorer för smittspridning – miljö och hälsa ifråga om icke-smittsamma sjukdomar – etnomedicin – lokal och traditionell kunskap – intellektuell egendom.

**Tis 28.1**      **Föreläsning (AH)**      **13 – 15**      **Rio**  
Ursprungsbefolkningar och miljön

*Litteratur:*

– Haenn & Wilk: kap. 31–36.



– Malm, Malm, ”Den glömda tredjedelen: Några aspekter av globalisering i ett hav av öar” (frivilligt, ingår i E. Jönsson & E. Andersson, red., *Politisk ekologi*).

*Viktigt:*

Två innebörd av ’globalisering’ – Gemeinschaft och Gesellschaft – ”The Pacific Way” – MIRAB – diaspora – geostrategiskt läge – självstyre/självständighet som inkomstkälla.

<b>Tis 4.2</b>	<b>Filmvisning, obligatoriskt</b>	<b>13 – 14</b>	<b>Världen</b>
	”Raroia – den lyckliga ön”, en dokumentärfilm om en av Tuamotuöarna och hur livet där förändrades p.g.a. kärnvapenprov i ögruppen (1996). (Speltid ca 50 min.)		
<b>Tis 4.2</b>	<b>Filmvisning, obligatoriskt</b>	<b>14 – 15</b>	<b>Världen</b>
	”Coconut Revolution (Bougainville: Our Island, Our Fight)”, en dokumentärfilm om miljöförstöring och självständighetskamp på ön Bougainville i Melanesien (2001). (Speltid ca. 50 min.)		
<b>Ons 5.2</b>	<b>Rollspel, obligatorisk gruppövning (TM).</b>	<b>10 – 12, 13 – 15</b>	<b>Rio</b>
	<i>Lämplig bakgrundsläsning:</i> – Haenn & Wilk: kap. 15, 17, 18, 20–23, 25–28.		
<b>Fre 7.2</b>	<b>Seminarium, obligatoriskt (TM).</b>	<b>13 – 15</b>	<b>Malmö</b>
	Diskussion om filmerna.		
<b><u>Vecka 7</u></b>			
<b>Tis 11.2</b>	<b>Seminarium, obligatoriskt (TM)</b>	<b>10 – 12, 13 – 15</b>	<b>Rio</b>
	Diskussion om eget bokval.		

### **Inlämning av paper:**

Paper lämnas i Thomas Malms fack på 3:e vån. senast 20.2. Det går även att skicka via e-post efter överenskommelse.

### **Omtentamen:**

Möjlighet finns att göra *omtentamen*, som finns tillgänglig på LiveATLund från och med 4.3 (ev. tidigare). Den inlämnas senast 13.3 i fack, eller enl. överenskommelse via e-post.

### **Examinationsuppgifter**

**Uppgift 1.** *Filmerna* diskuteras i grupp och på seminarium. Senast torsdag 6.2, kl. 15 ska varje grupp lämna in ett PM som i punktform sammanfattar det som diskuterats och där gruppen föreslår 2 diskussionsfrågor att ta upp på det gemensamma seminariet. Om du *inte* kan delta i seminariet ska du till ditt paper bifoga en sammanfattning i punktform, en sida, av vad du skulle ha velat ta upp under seminariet. Om du missat en eller flera av filmerna kan du i så fall välja att göra en motsvarande diskussion kring material i kurslitteraturen (detta räknas dock inte in i betyget på kursen).

**Uppgift 2.** I kursen ingår att du själv ska finna *en äldre bok (publicerad före 1960, gärna långt tidigare) av relevans för miljöantropologi*. Boken ska du presentera på ett gemensamt seminarium, och du får naturligtvis gärna referera till den i ditt paper (men det är inte nödvändigt). Räkna med 5-7 minuters presentation per bok. Boken kan lämpligen vara en antropologisk monografi, men det går även bra med en reseskildring eller annan bok vars innehåll är miljöantropologiskt relevant. Till seminariet ska du ta med dig den bok du funnit. Om du *inte* kan delta i seminariet ska du till ditt paper bifoga en sammanfattning, en sida, av vad du skulle ha velat säga om boken under seminariet (detta räknas dock inte in i betyget på kursen). Exempel på sådant du kan ta upp under seminariet: *Vad var det som fick dig att välja just denna bok? Vad handlar den om? När och av vem skevs den? Vilken social och kulturell bakgrund hade författaren? Vilket syfte hade författaren? Hur speglar boken sin tids syn på människa och miljö? Vilka värden har boken idag?*

**Uppgift 3.** Du ska skriva ett *paper* individuellt. Omfånget, inklusive förteckning över den litteratur du använt, ska vara 6-7 sidor (en eventuell titelsida räknas inte med) med radavstånd 1 och storlek 12. OBS! Varje paper ska vara försett med författarens namn, personnummer och e-postadress, samt kod och namn för den kurs vederbörande registrerats på. Överst på papperet ska du skriva följande text:

Jag försäkrar härmed att jag tagit del av reglerna beträffande plagiat i Antiplagiatguiden <<http://www.lub.lu.se/laeranderesurser/akademisk-hederlighet/antiplagiatguiden.html>> och är införstådd med att försök till plagiat som anmäls till Disciplinnämnden kan resultera i disciplinära åtgärder.

Paperet bedöms efter din förmåga att referera till olika publikationer och betraktelsesätt samt att göra egna reflektioner och redovisa argumentationen på ett koncist sätt i enlighet med de grundläggande krav som ställs på vetenskapligt skrivande. Särskild instruktion för paperskrivande finns som dokument på LiveATLund. Denna skrivinstruktion kommer du även att ha nytta av på andra kurser!

Till skillnad från när det gäller uppsatser ges ingen handledning för paperskrivande, utan det är närmast att se som ett alternativ till hemtentamen.

Innehållet i paperet ska behandla följande tema: *Diskutera några olika aspekter av hur miljöantropologi skulle kunna tänkas bidra till miljöproblemens lösning och/eller att man får ett bättre helhetsperspektiv på dessa*. Men om du vill, får du själv gärna formulera en annan frågeställning som du behandlar.

Ett paper på denna kurs ska *enbart* bygga på den litteratur som ingår i kursen, och gärna även den äldre bok du funnit (uppgift 2 ovan). Det är också viktigt att hänvisning görs till *samtliga böcker som ingår i kurslitteraturen*. Det är även bra att hänvisa till filmerna.

Paperet betygsätts och ger betyg för delkursen. Övriga examinationsuppgifter som godkänts ges betyget Godkänt. Möjlighet ges till individuell muntlig feedback enl. överenskommelse.



**Frågor som utgångspunkt för diskussion kring filmerna. Fråga 1-7 avser filmen "Nanook of the North", 8-12 de övriga filmerna.**

1. Försök tänka er in i den tid när "Nanook of the North" kom till. Vilka syften tror ni fanns bakom produktionen?
2. "Nanook of the North" anses vara den första etnografiska dramadokumentärfilm som gjorts. Den berömde skådespelaren och regissören Orson Welles hade under 1970-talet "Nanook" på sin lista över de viktigaste filmer som gjorts. Vilka värden kan ni se i filmen?
3. Diskutera inuiternas försörjningssätt så som de framgår av filmen. Vad var karaktäristiskt för dem? Hur överlevde de? Hur såg den materiella kulturen ut?
4. Redan på 1920-talet var inuiternas liv på de flesta håll tydligt förändrat på grund av kontakter med yttrevärlden. I vissa avseenden försökte Flaherty, mannen bakom filmen, rekonstruera en äldre livsstil. Den familj vi ser var inte ens en riktig familj, utan bestod av inuiter som han tyckte gjorde sig bra på duken. Vad kan man säga om den sortens förvrängning av verkligheten?
5. Vilka intryck ger filmen om de sociala relationerna, t.ex. av genusperspektivet?
6. Diskutera förhållandet mellan inuiterna och det landskap de bor i samt förhållandet till djuren.
7. Vilka intryck får ni av relationerna till samhället utanför?
8. Är det en tillfällighet att de människor som i första hand drabbas negativt av projekt som de i ett par av filmerna är ursprungsbefolkningar? Om inte, hur kan sambandet tänkas se ut?
9. Hur förklarar och formulerar representanter för ursprungsfolken i filmerna sitt motstånd mot projekten och påverkan utifrån?
10. Vilken betydelse har massmedier i sammanhanget? I vilka syften har filmerna gjorts? I vilken utsträckning skulle ursprungsbefolkningar ha utsikter att påverka dessa typer av projekt och sin situation i övrigt, om inte media intresserade sig för dem?
11. Jämför fallen som filmerna tar upp ifråga om: (a) Befolkningens utbildningsnivå, levnadsstandard och erfarenhet av det moderna samhället resp. inre politisk struktur. (b) De motiv som driver folkledare, media resp. vita politiker att agera som de gör, och möjliga skillnader mellan påstådda och verkliga motiv hos olika aktörer. (c) Den grundläggande kontrast mellan människor med "traditionellt" och "modernt" levnadssätt som i filmerna utgör själva inramningen av konflikterna.
12. Tror du att ursprungsbefolkningarnas ståndpunkt kommer att bli respekterad på längre sikt?
13. Vilka viktiga aspekter saknar du i filmerna?

Dessa frågor är bara *förslag* till vad ni kan diskutera i grupper som en förberedelse till seminariet. Självfallet är det bra om ni även kommer in på andra frågeställningar!