

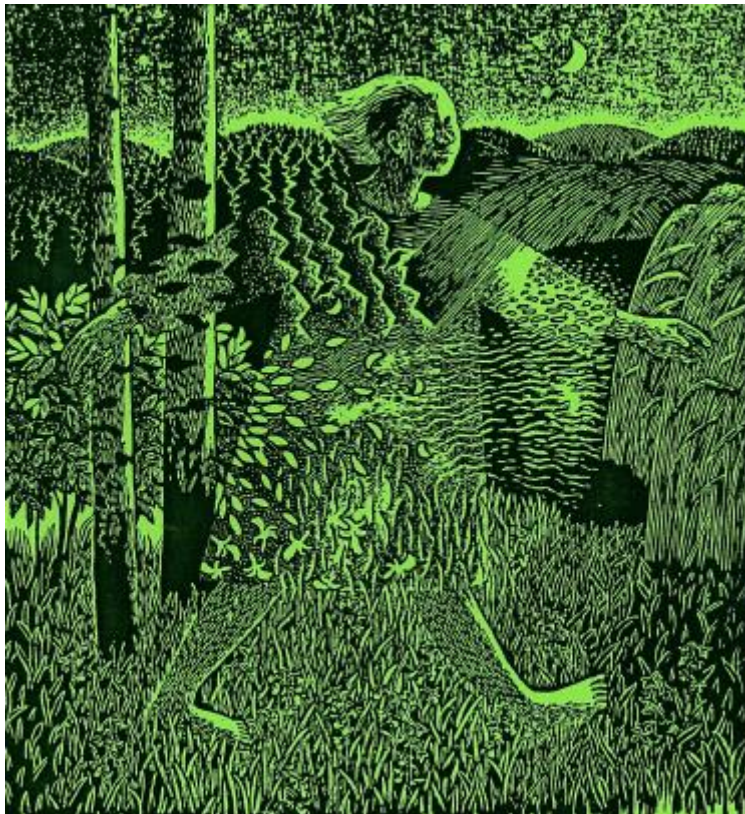


LUNDS UNIVERSITET

**Postadress: Humanekologiska avdelningen, Sölvegatan 12, 223 62 Lund**  
**Besöksadress och undervisning: Geocentrum I, Sölvegatan 10, Lund**  
**<<http://www.keg.lu.se>>**

## **HEKA12:1**

**Naturuppfattningar i tid och rum,  
7,5 högskolepoäng**



**Kursinformation – vårterminen 2020**  
Version 2019-11-22

## Kurslitteratur

OBS! För instruktioner rörande användning av e-böcker, se ”Elektronisk litteratur” nedan!

### *Böcker (bokhandel/bibliotek)*

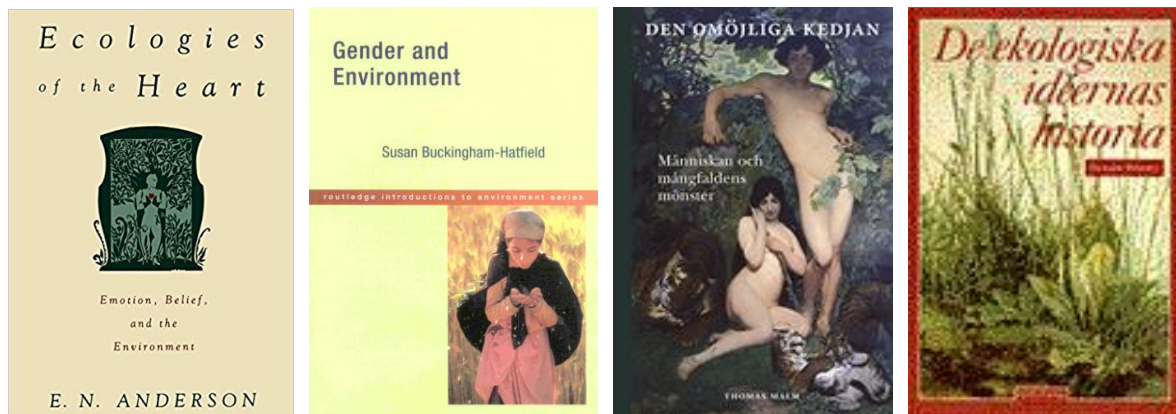
Anderson, E.N. 1996. *Ecologies of the Heart: Emotion, Belief, and the Environment*. New York: Oxford University Press. 272 s. **Finns som e-bok** (se nedan).

Buckingham-Hatfield, Susan, 2000. *Gender and Environment*. Routledge. 160 s. **Finns som e-bok** (se nedan).

Malm, Thomas, 2009. *Den omöjliga kedjan. Människan och mångfaldens mönster*. Lund: Arkiv förlag. 424 s.

Worster, Donald, 1996. *De ekologiska idéernas historia*. SNS Förlag. 352 s. (Det går även bra att använda engelskspråkig upplaga, *Nature's Economy: A History of Ecological Ideas*. Sidhänvisningar i schemat avser 2:a eng. uppl., 1994. Upplagor finns även 1977 o. 1985.) **Finns som e-bok** (se nedan).

OBS! Samtliga dessa böcker utgör obligatorisk läsning.



### *Elektronisk litteratur*

Den elektroniska litteraturen (förutom e-böcker) når du via LiveATLund. *Artiklar* (och andra böcker än de ovan nämnda) som vi i denna delkurs hänvisar till under ”Litteratur” i anslutning till föreläsningar utgör frivillig fördjupningsläsning, men givetvis är det mycket bra om du använder sådana som du tycker är relevanta för texter i din hemtentamen.

### **E-böcker: LUBsearch <<http://lubsearch.lub.lu.se>>**

För information om hur e-böcker från olika leverantörer fungerar, se följande guide (eller fråga på Sambib, se nedan): <<http://libguides.lub.lu.se/ebooks>>

LÅN: Ett begränsat antal kursböcker finns till utlåning eller som referensexemplar i Samhällsvetenskapliga fakultetens bibliotek (Sambib), Allhelgona kyrkogata 14, hus J. För information om öppettider m.m., se <<http://www.sambib.lu.se>>

**Vårterminens kursperioder:** delkurs 1, 20.1–19.2; delkurs 2, 20.2–23.3; delkurs 3, 24.3–3.5; delkurs 4, 4.5–7.6.

**Examinationen** på denna delkurs är i form av en *hemtentamen*. Instruktion för tentamen ges på blanketten med uppgifter (LiveATLund). Uppgifter ges under kursens gång via LiveATLund. Fullständig tentamen ges 10.2 – inlämnas senast 20.2 när nästa delkurs börjar ("Människans plats i ekosystemen"). Omtentamen (med helt nya uppgifter) ges 4.3 – inlämnas enligt instruktion senast 13.3. Tentamens- och omtentamensuppgifter finns under ovan nämnda perioder tillgängliga som dokument på LiveATLund. Du kan räkna med att en tentamen är rättad senast den dag då en omtentamen utdelas, men ej nödvändigtvis tidigare.



*Geocentrum I.* Den mindre byggnaden t.h. är GIS-centrum. Geocentrum II skymtar längst t.v.



*Samhällsvetenskapliga fakultetens bibliotek,* mitt i västra delen av kvarteret "Paradis", rakt norr om Universitetsplatsen och Lundagård.

**Lokaler**      Institutionskarta: <[http://www.lu.se/sites/www.lu.se/files/institutionskarta\\_lund\\_2014.pdf](http://www.lu.se/sites/www.lu.se/files/institutionskarta_lund_2014.pdf)>

**GEOCENTRUM I ligger i hörnet Sölvegatan/Helgonavägen, bredvid Gerdahallen.**

**Flygeln**                      Sal F128, 1:a vån., Geocentrum I, Sölvegatan 10.

**G101**                              Sal G101, Sociologiska institutionen, 1:a vån., Paradisgatan 5.

**Johannesburg**                Sal 431, 4:e vån., Geocentrum I.

**Malmö**                            Sal 409, 4:e vån., Geocentrum I.

**Världen**                         Hörsal F111, 1:a vån., Geocentrum I.

### **KURSANSVARIG LÄRARE:**

TM = Thomas Malm <[Thomas.Malm@hek.lu.se](mailto:Thomas.Malm@hek.lu.se)> 046 – 222 04 17

### **ÖVRIGA LÄRARE:**

AH = Alf Hornborg <[Alf.Hornborg@hek.lu.se](mailto:Alf.Hornborg@hek.lu.se)> 046 – 222 31 13

LJLL = Lars-Johan Lyttkens Lindén <[lars-johan.lyttkens\\_linden@sambib.lu.se](mailto:lars-johan.lyttkens_linden@sambib.lu.se)> 046 – 222 09 93

## Veckoschema med läsanvisningar

OBS! Akademisk kvart tillämpas, om ej annat anges. *Vi uppmanar alla att vara på plats i tid!* Introduktionsmöten är alltid obligatoriska. Kan du ej närvara vid introduktion, se till att via LiveATLund och kurskamrater vara informerad om sådant som då tagits upp. Deltagande i seminarier, gruppövningar, studiebesök, laborationer och fältstudier är i enlighet med kursplanen *obligatoriskt*. Frånvaro vid obligatoriska moment kan dock enligt särskild instruktion kompenseras i samband med examinationen. Studiebesöket på Nationalmuseum i Köpenhamn betraktas som frivilligt, eftersom deltagarna själva måste betala biljett dit, men vi lovar att det är en mycket trevlig och intressant aktivitet – vi hoppas att alla följer med!

### Vecka 4

**Mån 20.1**    **Obligatorisk introduktion HEKA12**    **10 – 11**    **Flygeln**

Allmän information och introduktion till *hela* HEKA12.

**Tis 21.1**    **Obligatorisk introduktion (TM)**    **10 – 13**    **Flygeln**

En introduktion till *delkursen*, följd av föreläsning.

I introduktionen ges information om: syfte, lärandemål, tematisk uppläggning, kurslitteratur, filmvisning, seminarier, gruppindelning, gruppuppgifter och examinationsform.

Föreläsning: ”Kultur och natur: En introduktion.”

*Litteratur:*

– Malm 2009: s. 138–156.

*Viktigt:*

Dikotomin kultur/natur – natur/kultur-paradoxen – begreppet kultur – människan som kulturell och biologisk varelse – begreppen *etic*, *emic* och fenomen – fenomenologi – Umwelt – ”traditioner” och ”kultur” i djurvärlden – *memer* – härmning: emulering, mimicking och imitation – det talade språket – begreppet natur – den humanekologiska triangeln – begreppen miljö och environment – livsvärld – begreppet landskap – landskapets fenomenologi.

**Ons 22.1**    **Obligatorisk föreläsning (LJLL)**    **10 – 12**    **G101**

Grundläggande kännedom om informationssökning och akademisk hederlighet. (Om du fått motsvarande information under en tidigare kurs, är det inte nödvändigt att du deltar.)

**Tor 23.1**    **Föreläsning (TM).**    **10 – 12**    **Flygeln**

”Om ekologins uppkomst.”



*Litteratur:*

- Buckingham-Hatfield: hela boken.
- Malm, T. 2007. "Bendable Facts: A Note on the Division of Labour in Tonga." *Women in Fisheries*, No. 16. 7 s.
- Ortner, Sherry B. 1972. "Is Female to Male as Nature is to Culture?" *Feminist Studies*, Vol. 1, No. 2. 26 s.

*Viktigt:*

"Kön" biologiskt – "genus" socialt konstruerat – hur "kön" avgörs i "vetenskaplig" mening – att förvärva "kvinnlighet/manlighet" – kan det finnas fler än två genus? – det tvärkulturella studiet av genusroller – "kultur och personlighets"-skolan – miljö, genus, och hälsa (exempel: bilharzios och osteomalaci) – liberal, kulturell och social ekofeminism – "sfärteorin" – "natur/kultur-dikotomin" – matriarkatet – matrilinearitet och patrilinearitet – genus och relativ status – landskap och genusroller.

**Ons 29.1      Föreläsning (TM).    10 – 12    Flygeln**  
"Varandets stora kedja: Tanketraditionen om naturens hierarki."

*Litteratur:*

- Malm 2009: s. 15–76, 350– 373.

*Viktigt:*

Tankefigur – "trappan, stegen och kedjan" – biologisk mångfald, biodiversitet – teleologi och teleonomi – vitalism – enteleki – idén om naturens fullkomlighet – principen om kontinuitet och gradering – psyché, logos och de aloga – scala naturae – skolastiken – hierarki – kedjans temporalisering – den förgrenade kedjan – utvecklingsträdet – den felande länken.

**Ons 29.1      Föreläsning (AH).    13 – 15    Flygeln**  
"Bör vi skilja mellan natur och samhälle."

*Litteratur:*

- Hornborg, A. 2017. "Artifacts have Consequences, Not Agency: Towards a Critical Theory of Global Environmental History." *European Journal of Social Theory*, Vol. 20, No. 1. 16 s.
- Malm, T. 2018. "Teleologins återkomst – eller Vill gräsmattor verkligen bli vattnade?" *Folkvett*, nr 4 (2018). 28 s.

*Viktigt:*

Artefakt – agens – fetischism – Actor-Network Theory – posthumanism . antropocen.

**Ons 29.1      Filmvisning, obligatoriskt.    15 – 16    Världen**  
*The New Chimpanzees* (1995): En dokumentärfilm om socialt liv och "kultur" hos våra närmaste släktingar i djurvärlden: schimpansen och bonobon. Tid: ca 55 min. Bakgrundsläsning: kap. 6 samt s. 264–269 i Malm 2009 (se även

'bonoboer' och 'schimpanser' i Index). Exempel på frågor att diskutera i grupp: Hur har forskning bidragit till att förändra synen på människoapor? Vilka likheter och skillnader finns mellan dem och oss? Vad är det som gör människan unik? Vad kan vi lära som humanekologer av en film som denna?  
**Gruppuppgift: se 10.2.**

**Tor 30.1      Föreläsning (TM).                                  10 – 12                                  Flygeln**  
 ”Den koncentriska världsbilden.”

*Litteratur:*

– Malm 2009: s. 80–96, 295–344, 376–412.

*Viktigt:*

”naturfolk” och ”kulturfolk” – idén om ett slutet universum – etnocentrism och rasism – koncentriska cirklar som analytiskt perspektiv – dikotomin civiliserad/ociviliserad – begreppet ”vilde” – den temporaliserade kedjans inverkan på samhällsvetenskap o. humaniora – indelningen sten-, brons- o. järnålder – socialdarwinismen – Linnés klassificering av människan och hennes varieteter – rasbegreppet – atavismen – ”den ädle/gode vilden” – rasbiologi och dess (tragiska) tillämpningar.

**Tor 30.1      Föreläsning (AH)                                  13 – 15                                  Flygeln**  
 ”När blir naturen ett subjekt? Animism, fetischism och objektivism.”

*Litteratur:*

– Hornborg, A. 2001. ”Vital Signs: An Ecosemiotic Perspective on the Human Ecology of Amazonia.” *Sign System Studies*, Vol. 29, No. 1. 31 s.

– Hornborg, A. 2006. ”Animism, Fetishism, and Objectivism as Strategies for Knowing (or Not Knowing) the World.” *Ethnos*, Vol. 71, No. 1. 12 s.

– Malm 2009: s. 121–136.

*Viktigt:*

Subjekt/objekt – relationism – animism – objektivism – semiotik – index – ikon – symbol.

**Fre 31.1      Studiebesök (TM): Etnografisk samling, Nationalmuseum, Köbenhavn.**  
 Från Lund C avgår lämpligt tåg ca kl. 09.00. För upplysningar om tågtrafik: <<http://www.skanetrafiiken.se>>. Det är fritt inträde till museet, men deltagarna får själva betala resan. Samling vid entrén till Nationalmuseum kl. 10.00. Räkna med 10–15 min. promenad dit. Adress: Ny Vestergade 10. Studiebesöket avslutas ca kl. 13. OBS! Väskor får ej medtas in i museisamlingarna, utan låses in i skåp. (Vi får tillgång till gemensamt skåp.) Medtag (p.g.a. gränskontroll) pass, körkort el. av polismyndigheten (ej av bank) utfärdat ID-kort. Information om museet: <[www.natmus.dk](http://www.natmus.dk)> (Karta, se nästa sida.)



## Vecka 6

**Mån 3.2**      **Föreläsning (TM).**      **10 – 12**      **Flygeln**  
 ”Resurser, religion och rationalitet.”

### *Litteratur:*

- Anderson: s. 3–184.
- Malm 2009: s. 164–166.
- Malm, T. 2009. ”The Tragedy of the Commoners: The Decline of the Customary Marine Tenure System of Tonga.” *Asia-Pacific Forum*, No. 44. 27 s.

### *Viktigt:*

Resurser och religion som begrepp: ett humanekologiskt perspektiv – rationalitetsbegreppet inom filosofi och ekonomi – ekologiska insikter kodade som religion – exempel från feng-shui – det konkratas och det abstraktas vetenskap – allmänningarnas tragedi – begreppet tabu.

**Tis 4.2**      **Filmvisning, obligatoriskt.**      **10 – 12**      **Världen**  
*Tarzan och den vita kvinnan* (1934): En klassisk Tarzanfilm. Tid: ca 1 tim 40 min. Litteratur: Creed, Barbara. 1987. ”Me Jane: You Tarzan! A Case of Mistaken Identity in Paradise.” *Continuum: The Australian Journal of Media &*



*Culture*, Vol. 1, No. 1. 10 s.; kap. 13 i Malm 2009; Malm, T. 2012. "Kreegah bundolo", *Språktidningen*, nov. (2012), 7 s. Exempel på frågor att diskutera i grupp: Hur karaktäriseras det kvinnliga och det manliga i filmen? Hur framställs afrikanerna, de vita, djuren och landskapet? Hur tror ni filmen uppfattades på 1930-talet? Vilka förändringar som ägt rum sedan dess har gjort att den uppfattas annorlunda idag? Vem står för "natur" respektive "kultur" av Jane och Tarzan? Vem socialiserar vem – hur och i vilket avseende? **Gruppuppgift: se 10.2.**

**Ons 5.2**      **Filmvisning, obligatoriskt.**      **12 – ca 14.40**      **Världen**  
*De dimhöljda bergens gorillor* (1988): Den verklighetsbaserade berättelsen om Dian Fossey och hennes fältarbete bland bergsgorillorna. Tid: 124 min. Litteratur: s. 328–332 i Malm 2009 (se även 'gorillor' i Index). Exempel på frågor att diskutera i grupp: Jämför denna film med schimpans- och Tarzanfilmerna och diskutera likheter/skillnader ifråga om hur människor, djur och landskap skildras. Vilka förändringar i synsätt har skett, och varför? Hur kommer Fosseys egen kulturella bakgrund till uttryck i hennes agerande och syn på människa, djur och natur/kultur? Vilka känslor drev henne? Vilka för- och nackdelar kan det ha inneburit att vara kvinnlig fältforskare i detta fall? **Gruppuppgift: se 10.2**

**Tor 6.2**      **Föreläsning (TM).**      **10 – 12**      **Flygeln**  
 "Mångfaldens mönster"

*Litteratur:*

– Malm 2009: s. 101–118, 157–164, 166–183, 187–208, 235–236, 241–257.

*Viktigt:*

Taxonomi – etnotaxonomi – taxon – rang – metamönster – klassificeringens nyttoaspekter och kognitiva aspekter – "den struktursökande iakttagelseförmågan" – nominalistiskt, typologiskt och biologiskt artbegrepp – binär nomenklatur – totemismen – kastväsendet – permutation – anomali – kulturmaterialism – noanamn – fylogeni – kultur i vetenskaplig systematik.

**Tor 6.2**      **Gruppövning, obligatorisk**      **Sem.grupp A: 13 – 14**      **Malmö**  
**Gruppövning, obligatorisk**      **Sem.grupp B: 14 – 15**      **Malmö**

Laboration kring taxonomi. Instruktion ges i samband med övningen. Innehållet ansluter till föreläsningen om "mångfaldens mönster". Deltagande är obligatoriskt men betygsätts inte. Någon kompensationsuppgift på tentamen finns inte, men det här är en så intressant uppgift att vi hoppas alla försöker vara med!

## Vecka 7

**Mån 10.2**      **Föreläsning (TM)**      **10 – 12**      **Flygeln**  
 "Det oupptäcktas vetenskap: Naturuppfattningar med frågetecken."

*Litteratur:*

- Malm 2009: se särskilt s. 91–96, 199–208, 296–304, 358–373, 376–377; repetera gärna även s. 80–91, 291–295, 304–344, 378–412.
- Malm, T. 2011. ”Djur och odjur: Prolog till en tvärvetenskaplig kryptozoologi.” *Folkvett*, nr 4 (2011). 35 s.

*Viktigt:*

”Kunskap”: ett vetenskapsteoretiskt perspektiv – vad är kryptozoologi? – kategorier av ”naturmysterier” – Lévi-Strauss’ syn på människans fantasi – djuren och den koncentriska världsbilden – kategorier av kryptozoologiska fall och vad vi kan lära av dem.

**Mån 10.2 Seminarium (TM), obligatoriskt. Sem.grupp 1: 13 – 14 Johannesburg  
Seminarium (TM), obligatoriskt. Sem.grupp 2: 14 – 15 Johannesburg**

**Instruktion:** Inför detta seminarium diskuterar varje grupp de visade filmerna med avseende på kursens tema: naturuppfattningar i tid och rum. *Senast kl. 15 den 7.2* ska varje smågrupp ha lämnat in ett PM: två sidor (handskrivet är OK) där diskussionen sammanfattats punktvis och där gruppnumret samt gruppmedlemmarnas för- och efternamn anges. Detta PM kan lämnas vid kurssammankomst, i Thomas Malms fack i korridoren på 3:e våningen (Geocentrum I) eller skickas med e-post. Gruppen ska också föreslå två frågor för diskussion på seminariet och vara beredd att redogöra för hur man inom gruppen diskuterat dessa frågor. Inför seminariet delas varje smågrupp så att den finns representerad vid båda seminarietimmarna. Detta beror på att vi annars blir för många för att alla ska kunna delta i diskussionen. Deltagande i gruppdiskussion och seminarium är obligatoriskt men betygsätts inte. Den som ej kan närvara vid seminariet kommer som kompensation att få möjlighet att bifoga ett eget kort PM (en sida) till den individuella skrivuppgiften. I detta PM ska du diskutera en fråga som du skulle ha velat ta upp på seminariet (ett godkänt sådant PM inräknas inte i betygsavvägningen för helhetsresultatet).

*Resten av tiden fram till starten av nästa delkurs är avsatt för hemtentamen.*